

**Procedura organizacji pracy**  
**Publicznej Szkoły Podstawowej im. Andrzeja Wajdy w Rudnikach**  
**od 1 września 2020 r. i postępowania prewencyjnego pracowników**  
**oraz rodziców/opiekunów prawnych w czasie zagrożenia epidemicznego**

*Podstawa prawna:*

1. *Wytyczne MEN, MZ i GIS dla publicznych i niepublicznych szkół i placówek od 1 września 2020 r.*

**Organizacja zajęć w szkole**

1. Do szkoły może uczęszczać uczeń/pracownik bez objawów chorobowych sugerujących infekcję dróg oddechowych oraz gdy domownicy nie przebywają na kwarantannie lub w izolacji w warunkach domowych.
2. Uczniowie mogą być przyprawdzani do szkoły i z niej odbierani przez opiekunów bez objawów chorobowych sugerujących infekcję dróg oddechowych. W drodze do i ze szkoły opiekunowie z dziećmi oraz uczniowie przestrzegają aktualnych przepisów prawa dotyczących zachowania w przestrzeni publicznej.
3. Przez objawy o których mowa w pkt. 1) i pkt. 2) rozumie się:
  - podwyższoną temperaturę ciała,
  - ból głowy i mięśni,
  - ból gardła,
  - kaszel,
  - duszności i problemy z oddychaniem,
  - uczucie wyczerpania,
  - brak apetytu.
4. Opiekunowie odprowadzają dzieci do wejścia głównego placówki. Opiekunowie powinni przestrzegać obowiązujących przepisów prawa związanych z bezpieczeństwem zdrowotnym obywateli (m.in. stosować środki ochronne: osłona ust i nosa, rękawiczki jednorazowe lub dezynfekcja rąk) oraz zachowywać dystans 1,5 metra od innych osób.
5. W szkole mogą przebywać tylko uczniowie oraz pracownicy szkoły.

6. W klasach IV-VIII opłaty za dożywianie będą przyjmowane tylko od uczniów. W klasach I-III wpłaty za dożywianie/opłatę stałą będą mogli dokonać rodzice w godzinach pracy sekretariatu.
7. Osoby z zewnątrz będą mogły wejść do szkoły tylko i wyłącznie po wcześniejszym uzyskaniu zgody od Dyrektora szkoły, bądź osoby zatrudnionej w szkole.
8. Wychowawcy klas ustalają sposoby szybkiej komunikacji telefonicznej z opiekunami ucznia.
9. Każdej klasie zostanie przydzielona sala lekcyjna oraz miejsce, w którym będzie przebywała podczas przerw:

Klasa 1a – sala nr 28

Klasa 1b – sala nr 27

Klasa 2 – sala nr 25

Klasa 3 – sala nr 26

Klasa 4 – sala nr 30

Klasa 6 – sala nr 7

Klasa 7 – sala nr 29

Klasa 8 – sala nr 32

podczas przerw: klasy 1-3 - hol główny na piętrze  
klasa 4 - hol większy w starej części budynku  
klasa 6 – świetlica, a w czasie przerw obiadowych hol główny na parterze  
klasa 7 – hol główny na parterze  
klasa 8 - hol mniejszy w starej części budynku

Jeżeli pozwalają na to warunki atmosferyczne zaleca się przebywanie uczniów w czasie przerw na świeżym powietrzu na terenie szkoły.

klasy 1-3 - plac przed szkołą  
klasa 4 – boisko Orlik czerwone  
klasa 6 – trybuny przy boisku LZS  
klasa 7 – boisko Orlik zielone  
klasa 8 - trybuny przy boisku LZS

10. Zadaniem nauczyciela dyżurującego jest dbanie o to, aby uczniowie przebywali w czasie przerw wyłącznie w swoim gronie z zalecanym dystansem, bez kontaktu z uczniami z oddziałów przypisanych do innej strefy, aby w miarę możliwości ograniczyć ewentualne rozprzestrzenianie się wirusa.
11. W salach lekcyjnych pozostawiony jest tylko sprzęt, który można skutecznie umyć, uprać lub dezynfekować.
12. Przybory do ćwiczeń (piłki, skakanki, obręcze itp.) wykorzystywane podczas zajęć należy czyścić lub dezynfekować.

13. Uczeń posiada własne przybory i podręczniki, które w czasie zajęć mogą znajdować się na stoliku szkolnym ucznia, w tornistrze lub we własnej szafce. Uczniowie nie powinni wymieniać się przyborami szkolnymi między sobą.
14. W sali gimnastycznej używany sprzęt sportowy oraz podłoga powinny zostać umyte detergentem lub zdezynfekowane po każdym dniu zajęć, a w miarę możliwości po każdym zajęciach.
15. Należy wietrzyć sale, części wspólne (korytarze) co najmniej raz na godzinę, w czasie przerwy, a w razie potrzeby także w czasie zajęć.
16. Nauczyciel w klasach I-III w czasie zajęć edukacji wczesnoszkolnej organizuje przerwy dla swoich uczniów w interwałach adekwatnych do potrzeb, jednak nie rzadziej niż co 45 min oraz nie w czasie przerw dla uczniów klas IV-VIII. Podczas zajęć z innymi nauczycielami wychodzą na przerwy ustalone dla wszystkich klas.
17. Zaleca się korzystanie przez uczniów z boiska szkolnego oraz pobyt na świeżym powietrzu na terenie szkoły, w tym w czasie przerw.
18. Podczas realizacji zajęć, w tym zajęć wychowania fizycznego i sportowych, w których nie można zachować dystansu, należy ograniczyć ćwiczenia i gry kontaktowe.
19. Uczeń nie powinien zabierać ze sobą do szkoły niepotrzebnych przedmiotów. Ograniczenie to nie dotyczy dzieci ze specjalnymi potrzebami edukacyjnymi, w szczególności z niepełnosprawnościami. W takich przypadkach należy dopilnować, aby dzieci nie udostępniały swoich zabawek innym, natomiast opiekunowie dziecka powinni zadbać o regularne czyszczenie (pranie lub dezynfekcję) zabawki, rzeczy.
20. Ustala się zasady wchodzenia do szkoły i korzystania z szatni:

Klasy 1-6 wchodzi do szkoły wejściem głównym i korzystają z szatni przy holu na parterze.

Klasy 7-8 wchodzi do szkoły wejściem przy hali sportowej i korzystają z szatni na korytarzu przy tym wejściu.

Należy umieścić środek do dezynfekcji rąk przy każdym wejściu do szkoły.

21. Ustala się zasady korzystania z toalet w szkole:

- klasy 1-3 (dziewczęta i chłopcy) toalety na piętrze
- klasy 4-8 (dziewczęta i chłopcy) – toalety na parterze
- personel - toalety przy hali sportowej

22. Podczas zajęć świetlicowych uczeń również powinien korzystać tylko ze swoich przyborów. W świetlicy szkolnej rozmieszczone są środki do dezynfekcji rąk. Świetlicę należy wietrzyć (nie rzadziej, niż co godzinę w trakcie przebywania dzieci w świetlicy), w tym w szczególności przed przyjęciem wychowanków oraz po przeprowadzeniu dezynfekcji.
23. Personel kuchenny i pracownicy administracji oraz obsługi sprzątającej powinni ograniczyć kontakty z uczniami oraz nauczycielami.
24. Godziny pracy biblioteki są umieszczone na drzwiach wejściowych. W pomieszczeniu może przebywać jednocześnie troje dzieci. Książki, które zostały oddane, poddawane muszą być trzydniowej kwarantannie.
25. Przed wejściem do pracowni komputerowej obowiązuje bezwzględny nakaz dezynfekcji rąk.

### **Higiena, czyszczenie i dezynfekcja pomieszczeń i powierzchni**

1. Wszyscy uczniowie i pracownicy szkoły zobowiązani są do przestrzegania najwyższych standardów higienicznych tj. częstego mycia rąk, w szczególności po przyjściu do szkoły, przed jedzeniem, po powrocie ze świeżego powietrza i po skorzystaniu z toalety.
2. Na terenie szkoły obowiązują ogólne zasady higieny, tj. ochrona ust i nosa podczas kaszlu i kichania, unikanie dotykania oczu, ust i nosa. Rekomendowane jest noszenie maseczek w przestrzeniach ogólnodostępnych.
3. Szkoła wyposażona jest w środki dezynfekujące niezbędne do odkażania pomocy dydaktycznych i elementów stałych oraz środki do dezynfekcji rąk.
4. Szkoła wyposażona jest w bezdotykowy termometr (załącznik nr 3).
5. Należy ściśle przestrzegać zaleceń producenta środka dezynfekującego, zwłaszcza w zakresie czasu niezbędnego do wietrzenia zdezynfekowanych przedmiotów i pomieszczeń.
6. Na terenie szkoły przeprowadzany jest monitoring codziennych prac porządkowych, w tym przede wszystkim utrzymania czystości w salach lekcyjnych, pomieszczeń sanitarno-higienicznych, ciągów komunikacyjnych, powierzchni dotykowych – poręczy, klamek i powierzchni płaskich, w tym blatów w salach i pomieszczeniach spożywania posiłków, klawiatur i włączników.
7. Przed wejściem do budynku szkoły obowiązuje dezynfekcja rąk. Informacja o takim obowiązku wraz z instrukcją zamieszczona jest przy wejściu (załącznik nr 1 do procedury – Instrukcja mycia rąk i instrukcja dezynfekowania rąk).

8. Przy wejściu do szkoły umieszczone są numery telefonów do właściwej stacji sanitarno-epidemiologicznej, oddziału zakaźnego szpitala i służb medycznych (załącznik nr 2 do procedury- wykaz numerów kontaktowych).
9. W pomieszczeniach sanitarno-higienicznych należy wywiesić plakaty z zasadami prawidłowego mycia rąk a przy dozownikach z płynem do dezynfekcji rąk.
10. W przypadku korzystania przez uczniów lub pracowników szkoły z rękawic jednorazowych, maseczek jednorazowych należy zapewnić pojemnik lub miejsce do ich wyrzucania zgodnie z wytycznymi GIS: <https://gis.gov.pl/zdrowie/koronawirus-zdrowie/informacje-i-zalecenia-pl/wytycznews-postepowania-z-odpadami-w-czasie-wystepowania-zakazen-koronawirusem-sars-cov-2/>

### **Gastronomia**

1. Wprowadzić należy zasady szczególnej ostrożności dotyczące zabezpieczenia pracowników kuchni, w miarę możliwości odległość stanowisk pracy (1,5m), a jeśli to niemożliwe – środki ochrony osobistej, płyny dezynfekujące do czyszczenia powierzchni i sprzętów.
2. Szczególną uwagę należy zwrócić na utrzymanie wysokiej higieny, mycia i dezynfekcji stanowisk pracy, opakowań produktów, sprzętu kuchennego, naczyń stołowych oraz sztućców.
3. Posiłki wydawane są z zachowaniem zasady dystansu oraz ograniczenia liczby uczniów przebywających jednocześnie na stołówce oraz zasad ograniczenia możliwości ewentualnego rozprzestrzeniania się wirusa. W tym celu:
  - a) stosuje się zmianowe wydawanie posiłków (klasy 1-3 podczas czwartej godziny lekcyjnej, klasy 4-6 po czwartej godzinie lekcyjnej, klasy 7-8 po piątej godzinie lekcyjnej)
  - b) w miarę możliwości na stołówce powinni spożywać posiłki uczniowie tej samej grupy,

Zaleca się czyszczenie blatów stołów i poręczy, krzeseł po każdej grupie:

4. Jeśli nie jest możliwa organizacja spożywania posiłku zgodnie z pkt. 3, dopuszcza się możliwość spożywania posiłków przez uczniów w salach lekcyjnych z zachowaniem zasad bezpieczeństwa i higieny.
5. Wielorazowe naczynia i sztućce należy myć w zmywarce z dodatkiem detergentu, w temperaturze min. 60°C lub je wyparzać.
6. Należy dopilnować właściwego segregowania zużytych pojemników i sztućców.

7. Ze stołówki należy usunąć zbędne dodatki, np.: pojemnik na cukier, wazoniki, pudełko na serwetki.
8. Dania powinny być wydawane przez osobę do tego wyznaczoną.

### **Postępowanie w przypadku podejrzenia zakażenia u ucznia**

1. Jeżeli dziecko przejawia niepokojące objawy choroby należy odizolować je w odrębnym pomieszczeniu (gabinet pielęgniarki szkolnej) lub wyznaczonym miejscu z zapewnieniem min. 2 m odległości.
2. Dziecko znajduje się pod opieką pracownika szkoły wyznaczonego przez dyrektora szkoły.
3. Dziecku należy zmierzyć temperaturę ciała:
  - jeżeli pomiar termometrem bezdotykowym wynosi  $38^{\circ}\text{C}$  lub wyżej – należy (powiadomić rodziców ucznia w celu ustalenia sposobu odebrania dziecka ze szkoły) i przypomnieć obowiązku skorzystania z teleporady medycznej,
  - jeżeli pomiar termometrem innym niż bezdotykowy wynosi pomiędzy  $37,2^{\circ}\text{C}$ - $37,9^{\circ}\text{C}$  – należy powiadomić rodziców ucznia i ustalić ewentualną konieczność sposobu odebrania ze szkoły.
4. Rodzic zostaje niezwłocznie poinformowany telefonicznie o wystąpieniu u dziecka niepokojących objawów i jest zobowiązany do pilnego odebrania dziecka.
5. Rodzic po odebraniu ze szkoły dziecka z objawami chorobowymi, ma obowiązek poinformowania dyrektora o wyniku badania ucznia przez lekarza.
6. Dyrektor szkoły informuje organ prowadzący o podejrzeniu zakażenia ucznia.
7. Rodzice dzieci z klasy/grupy ucznia, u którego podejrzewa się zakażenie telefonicznie informowani są o zaistniałej sytuacji.
8. Obszar, w którym poruszał się i przebywał uczeń należy bezzwłocznie poddać gruntownemu sprzątnięciu.
9. Dyrektor informuje Państwowego Powiatowego Inspektora Sanitarnego i organ prowadzący o zaistniałej sytuacji.
10. Dyrektor szkoły zobowiązany jest do stosowania się do zaleceń Państwowego Powiatowego Inspektora Sanitarnego przy ustalaniu, czy należy wdrożyć dodatkowe procedury biorąc pod uwagę zaistniały przypadek.
11. Jeśli zalecenia sanepidu przekazane są za pomocą środków komunikacji elektronicznej lub za pomocą innych środków łączności należy sporządzić notatkę lub protokół.

## **Postępowanie w przypadku podejrzenia zakażenia u pracownika szkoły**

1. Pracownik, który w czasie pracy zauważył u siebie objawy chorobowe typu: gorączka, uporczywy kaszel, złe samopoczucie, trudności w oddychaniu, bóle głowy, bóle mięśni niezwłocznie informuje o tym dyrektora szkoły, który podejmuje następujące działania:
  - a) kieruje pracownika, do wyznaczonego odizolowanego pomieszczenia (unikając kontaktu z innymi osobami),
  - b) zachowując bezpieczną odległość, przeprowadza wywiad z pracownikiem i zaleca kontakt z lekarzem celem weryfikacji stanu zdrowia,
  - c) do czasu ustalenia stanu zdrowia dyrektor odsuwa pracownika od pracy,
  - d) o wynikach badania przeprowadzonego przez lekarza pracownik niezwłocznie informuje dyrektora szkoły.
2. Obszar, w którym poruszał się i przebywał pracownik należy bezzwłocznie poddać gruntownemu sprzątaniu.
3. Każdy pracownik powinien poddać się pomiarowi temperatury ciała w razie uzasadnionej potrzeby.
4. W przypadku zaobserwowania u pracownika lub ucznia innych objawów chorobowych stosuje się działania opisane w pkt. 1).
5. Pracownicy z objawami choroby nie mogą przychodzić do pracy.
6. Dyrektor informuje Państwowego Powiatowego Inspektora Sanitarnego i organ prowadzący o zaistniałej sytuacji.
7. Dyrektor szkoły zobowiązany jest do stosowania się do zaleceń Państwowego Powiatowego Inspektora Sanitarnego przy ustalaniu, czy należy wdrożyć dodatkowe procedury biorąc pod uwagę zaistniały przypadek.
8. Jeśli zalecenia sanepidu przekazane są za pomocą środków komunikacji elektronicznej lub za pomocą innych środków łączności, należy sporządzić notatkę lub protokół.

## **Postępowanie w przypadku kontaktu z osobą podejrzaną o zakażenie**

1. Definicja KONTAKTU obejmuje:
  - a) każdego pracownika szkoły/rodzica/opiekuna prawnego ucznia pozostającego w bezpośrednim kontakcie z osobą chorą lub w kontakcie w odległości mniej niż 2 metry przez ponad 15 minut,
  - b) rozmowę z osobą zakażoną twarzą w twarz przez dłuższy czas,
  - c) każdą osobę mieszkającą w tym samym gospodarstwie domowym, co osoba chora.

2. Osób z kontaktu NIE uważa się za zakażone, jednak prewencyjnie zaleca się:
  - a) pozostanie w domu przez 14 dni od ostatniego kontaktu z osobą chorą i prowadzenie samoobserwacji - codzienny pomiar temperatury i świadome zwracanie uwagi na swój stan zdrowia,
  - b) poddanie się monitoringowi pracownika stacji sanitarno-epidemiologicznej w szczególności udostępnienie numeru telefonu w celu umożliwienia codziennego kontaktu i przeprowadzenia wywiadu odnośnie stanu zdrowia,
  - c) jeżeli w ciągu 14 dni samoobserwacji zauważone zostaną objawy (gorączka, kaszel, duszność, problemy z oddychaniem) - należy bezzwłocznie, telefonicznie powiadomić stację sanitarno-epidemiologiczną lub zgłosić się bezpośrednio do oddziału zakaźnego lub oddziału obserwacyjno-zakaźnego, gdzie określony zostanie dalszy tryb postępowania medycznego.
3. Pozostali pracownicy szkoły nie są zobowiązani do podejmowania szczególnych środków ostrożności. Jeśli wystąpią niepokojące objawy, poddani zostaną kwalifikacji w zależności od rodzaju tych objawów przez służby sanitarne.
4. Decyzja, do jakiej grupy kontaktu należą pracownicy, powinna zostać podjęta we współpracy ze służbami sanitarnymi.

### **Potwierdzenie zakażenia SARS-CoV-2 na terenie szkoły**

1. Dyrektor informuje Państwowego Powiatowego Inspektora Sanitarnego o zaistniałej sytuacji i w porozumieniu z organem prowadzącym, po uzyskaniu pozytywnej opinii sanepidu, podejmuje stosowną decyzję o zamknięciu szkoły zmianie modelu kształcenia lub innych środkach prewencyjnych.
2. Dyrektor szkoły o potwierdzeniu zakażenia u pracownika/ucznia informuje organ prowadzący i kuratora oświaty zgodnie ze schematem procesu komunikowania się w sytuacjach kryzysowych dotyczących jednostek systemu oświaty stanowiącym załącznik nr 4 do procedury.
3. W przypadku potwierdzenia zakażenia SARS-CoV-2 dyrektor szkoły zobowiązany jest do stosowania się do zaleceń Państwowego Powiatowego Inspektora Sanitarnego przy ustalaniu, czy należy wdrożyć dodatkowe procedury biorąc pod uwagę zaistniały przypadek.
4. Jeśli zalecenia sanepidu przekazane są za pomocą środków komunikacji elektronicznej lub za pomocą innych środków łączności należy sporządzić notatkę lub protokół.



5. Rekomenduje się ustalenie listy osób przebywających w tym samym czasie w części pomieszczenia lub jego całości, w którym przebywała osoba.

### **Postanowienia końcowe**

1. W przypadku zaobserwowania niepokojących objawów (wymienionych w części IV pkt.4) bezzwłocznie należy powiadomić telefonicznie Powiatową Stację Sanitarno-Epidemiologiczną w Oleśnie ul. Wielkie Przedmieście 7, 46-300 Olesno.
2. Telefony stacjonarne Powiatowej Stacji Sanitarno-Epidemiologicznej w Oleśnie
  - 34 3582684
  - 34 3582673
  - 34 3504083
3. Telefon alarmowy Powiatowej Stacji Sanitarno-Epidemiologicznej w Oleśnie:
  - 693 628 983
4. Zastrzega się zmianę procedury w przypadku objęcia terenu, na którym znajduje się szkoła strefą żółtą lub czerwoną, a także zmiany wytycznych przez Ministra Edukacji Narodowej, Głównego Inspektora Sanitarnego.

## Instrukcja mycia rąk

# Jak skutecznie myć ręce?



**1** Zwilż ręce ciepłą wodą. Nałóż mydło w płynie w zagłębienie dłoni.



**2** Namydl obydwie wewnętrzne powierzchnie dłoni.



**3** Spleć palce i namydl je.



**4** Namydl kciuk jednej dłoni drugą ręką i na przemian.



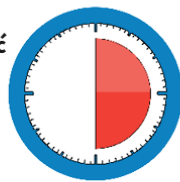
**5** Namydl wierzch jednej dłoni wnętrzem drugiej dłoni i na przemian.



**6** Namydl obydwa nadgarstki.



**7** Splucz starannie dłonie, żeby usunąć mydło. Wyszusz je starannie.



**Całkowity czas:  
30 sekund**

**Nie zapomnij umyć tych obszarów:**



Główny Inspektorat Sanitarny



/GIS\_gov



/GISgovpl



/GIS\_gov\_pl



/gis.gov.pl

## Instrukcja dezynfekowania rąk

### Jak skutecznie dezynfekować ręce?

Użyj środka do dezynfekcji rąk,  
który zawiera co najmniej 60% alkoholu.

Czas trwania:  
do wyschnięcia  
dłoni



1 Nanieś taką ilość preparatu, aby dłonie były całkowicie zwilżone



5 Pocieraż górną część palców prawej dłoni o wewnętrzną część lewej dłoni i odwrotnie



2 Pocieraż dłoń o dłoń rozprowadzając preparat na całą powierzchnię



6 Ruchem obrotowym pocieraż kciuk lewej dłoni wewnętrzną częścią prawej dłoni i odwrotnie



3 Pocieraż wewnętrzną częścią prawej dłoni o grzbietową część lewej dłoni i odwrotnie



7 Ruchem okrężnym opuszkami palców prawej dłoni pocieraż wewnętrzne zagłębienie lewej dłoni i odwrotnie



4 Spleć palce i pocieraż wewnętrznymi częściami dłoni



8 Po wyschnięciu ręce są zdezynfekowane

Ministerstwo Zdrowia



## **Wykaz numerów kontaktowych**

**Powiatowa Stacja Sanitarno-Epidemiologiczna w Oleśnie ul. Wielkie Przedmieście 7, 46-300 Olesno.**

Wszelkie informacje na temat koronawirusa można uzyskać od poniedziałku do piątku w godzinach 7.00 do 17.00, w soboty i niedziele od 9.00 do 14.00 pod numerem telefonu **(34) 3582673** i **(34) 3582684**, a po godzinach pracy pod numer telefonu **693 628 953**.

**Szpital Wojewódzki w Opolu Spółka z ograniczoną odpowiedzialnością, Oddział Chorób Zakaźnych, ul. Katowicka 64 dogodne wejście od ul. Kośnego 53.**

Telefony:

1. Izba przyjęć oddział chorób zakaźnych – **(77) 44 33 057**.
2. Sekretariat – **(77) 44 33 056**.
3. Ordynator – **(77) 44 33 035**.
4. Dyżurka lekarska – **(77) 44 33 044**.
5. Pielęgniarka oddziałowa – **(77) 44 33 051**.
6. Dyżurka pielęgniarska – **(77) 44 33 016, (77) 44 33 043**.

**Narodowy Fundusz Zdrowia**

Numer infolinii dotyczącej postępowania w sytuacji podejrzenia zakażenia koronawirusem – **800 190 590**.

**Główny Inspektorat Sanitarny**

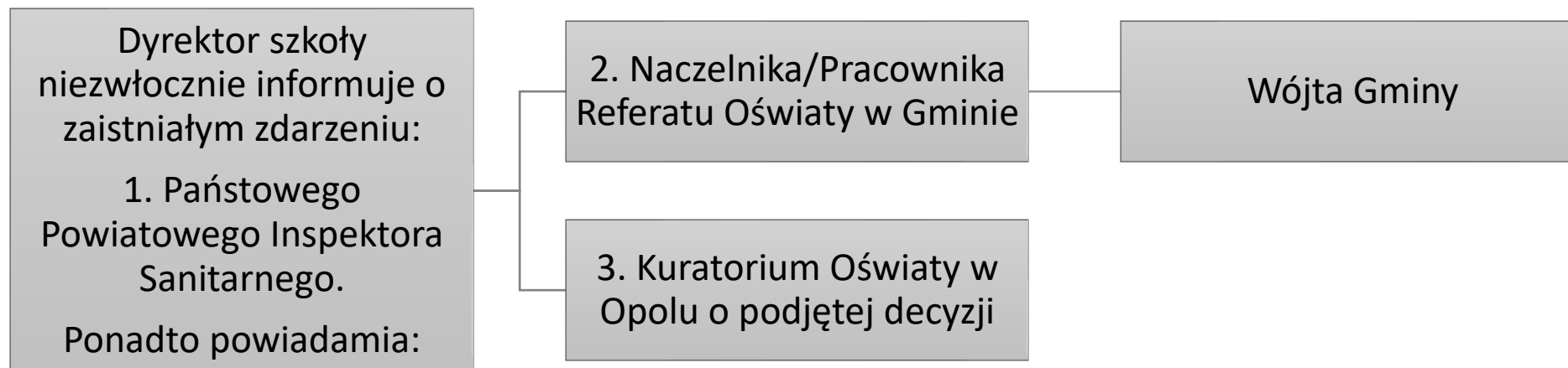
Numer infolinii dotyczącej postępowania w sytuacji podejrzenia zakażenia koronawirusem – **222 500 115**.

**W PRZYPADKU NASILONYCH OBJAWÓW WSKAZANY KONTAKT POD nr 112.**

## **INSTRUKCJA BHP POMIARU TEMPERATURY TERMOMETREM ELEKTRONICZNYM**

1. Pomiaru temperatury dokonuje pracownik wyznaczony przez dyrektora szkoły/placówki.
2. Należy uzyskać zgodę pracowników/rodziców/opiekunów prawnych dziecka na pomiar temperatury ciała (załącznik nr 5).
3. Przed pierwszym użyciem termometru użytkownik zobowiązany jest do zapoznania się z instrukcją obsługi producenta urządzenia.
4. Sposób pomiaru:
  - a) włącz urządzenie,
  - b) upewnij się, że termometr jest w trybie pomiaru temperatury ciała,
  - c) wyceluj w czoło od strony skroni, w odległości 5 cm, następnie wciśnij przycisk pomiaru termometru,
  - d) jeżeli na skórze znajdują się włosy, pot lub zanieczyszczenia, należy je usunąć, aby wynik był jak najdokładniejszy,
  - e) pomiar zakończy się gdy pojawi się sygnał dźwiękowy,
  - f) odczytaj wynik pomiaru na wyświetlaczu LCD (wynik pomiaru nie może być udostępniony osobom innym niż osoba, której dokonano pomiaru, w przypadku pomiaru u dziecka wynik pomiaru udostępnia się rodzicowi/prawnemu opiekunowi oraz dyrektorowi szkoły/ placówki),
  - g) odczekaj około 5 sekund przed wykonaniem każdego kolejnego pomiaru (jest to przybliżony czas pozostawania na wyświetlaczu ostatniego odczytu),
  - h) wyłącz termometr.
5. Podczas pomiaru, ze względu na przenoszenie się wirusa drogą kropelkową, nie należy ze sobą rozmawiać.
6. Osoba dokonująca pomiaru temperatury wykonuje go w masce/przyłbicy i jednorazowych rękawiczkach ochronnych.
7. Termometr po zakończonej pracy lub gdy nastąpił kontakt fizyczny z osobą, której dokonuje się pomiaru temperatury, należy zdezynfekować.

### Schemat komunikacji kryzysowej – COVID w placówce oświatowej



\*- O zaistniałym zdarzeniu należy niezwłocznie poinformować telefonicznie, a następnie sporządzić notatkę i przesłać drogą mailową do Referatu Oświaty – [edukacja@rudniki.pl](mailto:edukacja@rudniki.pl)

Załącznik nr 5 do Procedury organizacji pracy Publicznej Szkoły Podstawowej im. Andrzeja Wajdy w Rudnikach od 1 września 2020 r.  
i postępowania prewencyjnego pracowników oraz rodziców/opiekunów prawnych w czasie zagrożenia epidemicznego.

Oświadczenie pracownika PSP w Rudnikach o wyrażeniu zgody na pomiar temperatury ciała.

### **Zgoda pracownika na wykonanie pomiaru temperatury ciała.**

Wyrażam zgodę na wykonanie pomiaru temperatury mojego ciała w sytuacji, gdy będę wykazywać niepokojące mnie lub osoby współpracujące ze mną objawy. Oświadczam, iż wyrażam zgodę dobrowolnie w celu zapewnienia bezpieczeństwa mnie oraz innym osobom przebywającym w budynku PSP w Rudnikach.

Administratorem zebranych danych jest Publiczna Szkoła Podstawowa im. Andrzeja Wajdy w Rudnikach. Kontakt do inspektora ochrony danych tel. 343595032 - Ewa Sarowska. Podstawą przetwarzania danych jest zgoda, która może zostać wycofana w dowolnym momencie bez wpływu na zgodność z prawem przetwarzania przed jej wycofaniem, w sytuacji podwyższonej temperatury podstawą jest ochrona żywotnych interesów osób przebywających w placówce. Dane zostaną usunięte po zakończeniu roku szkolnego lub po wycofaniu zgody, jeżeli nie wystąpi inna podstawa prawna przetwarzania. Mają Państwo prawo dostępu do danych, sprostowania, ograniczenia, usunięcia, a także prawo wniesienia skargi do Prezesa Urzędu Ochrony Danych Osobowych. Dane nie będą udostępniane innym podmiotom, chyba, że Administrator zostanie do tego prawnie zobowiązany. Dane nie będą podlegały profilowaniu ani nie będą przekazywane do państw i organizacji trzecich. Podanie danych jest dobrowolne, ale ich niepodanie uniemożliwi bezpieczne warunki pracy szkoły.

.....  
(czytelny podpis pracownika)

### **ZGODA NA POMIAR TEMPERATURY CIAŁA DZIECKA**

Wyrażam zgodę na czas trwania stanu epidemii lub stanu zagrożenia epidemicznego, w związku z zagrożeniem zakażenia wirusem SARS-CoV-2 na badanie temperatury ciała mojego dziecka

.....  
(imię i nazwisko dziecka)

w sytuacji wykazywania przez dziecko niepokojących objawów lub prewencyjnie w razie potrzeby.

Powyższa zgoda ma na celu realizację przez placówkę działań prewencyjnych i zapobiegawczych, związanych z ogłoszonym stanem epidemii.

.....  
(podpis rodzica/opiekuna prawnego)